



**T.C**

**AKDENİZ KAYMAKAMLIĞI**

**AKDENİZ ÖZEL EĞİTİM UYGULAMA  
OKULU MÜDÜRLÜĞÜ**

**2024-2028 STRATEJİK PLANI**





## İSTİKLAL MARŞI

*Korkma! Sönmez bu şafaklarda yüzen al sancak,  
Sönmeden yurdumun üstünde tüten en son ocak.  
O benim milletimin yıldızıdır, parlayacak;  
O benimdir, o benim milletimindir ancak.*

*Çatma, kurban olayım, şehreni ey nazlı hilal!  
Kahraman ırkıma bir gül; ne bu şiddet, bu celal?  
Sana olmaz dökülen kanlarımız sonra helal...  
Hakkıdır, Hakk'a tapan milletimin istiklal.*

*Ben ezelden beridir hür yaşadım, hür yaşarım,  
Hangi çılgın bana zincir vuracakmış? Şaşarım.  
Kükremiş sel gibiyim, bendimi çiğner, aşarım,  
Yırtarım dağları, enginlere sığmam, taşarım.*

*Garbin afakını sarmışsa çelik zırhlı duvar,  
Benim iman dolu göğsüm gibi serhaddim var.  
Ulusun, korkma! Nasıl böyle bir imanı boğar,  
"Medeniyet" dediğin tek dişi kalmış canavar?*

*Arkadaş! Yurduma alşakları uğratma sakın,  
Siper et gövdeni, dursun bu hayâsızca akın.  
Doğacaktır sana vadettiği günler Hakk'ın,  
Kim bilir, belki yarın belki yarından da yakın.*

*Bastığın yerleri "toprak" diyerek geçme, tanı,  
Düşün altındaki binlerce kefensiz yatanı.  
Sen şehit oğlusun, incitme, yazıktır atanı,  
Verme, dünyaları alsan da bu cennet vatanı.*

*Kim bu cennet vatanın uğruna olmaz ki feda?  
Şüheda fışkıracak, toprağı sıksan şüheda.  
Canı, cananı, bütün varımı alsın da Hüda,  
Etmesin tek vatanımdan beni dünyada cüda.*

*Rubumun senden İlahi, şudur ancak emeli:  
Değmesin mabedimin göğsüne namahrem eli.  
Bu ezanlar, ki şehadetleri dinin temeli,  
Ebedi, yurdumun üstünde benim inlemeli.*

*O zaman vعدile bin secde eder, varsa taşım,  
Her ceribandan, İlahi, boşanıp kanlı yaşım,  
Fışkırır rubumücerret gibi yerden naaşım,  
O zaman yükselerek arşa değer belki başım.*

*Dalgalar sen de şafaklar gibi ey şanlı hilal!  
Olsun artık dökülen kanlarımın hepsi helal.  
Ebediyen sana yok, ırkıma yok izmihlal.  
Hakkıdır, hür yaşamış bayrağımın hürriyet;  
Hakkıdır, Hakk'a tapan milletimin istiklal.*

*Mehmet Akif Ersoy*

## Okul/Kurum Bilgileri

<b>İli:</b> Mersin		<b>İlçesi:</b> Akdeniz	
<b>Adres:</b>	Gündoğdu Mah. 5790 Sok. No:14 Akdeniz/MERSİN	<b>Coğrafi Konum (link)</b>	<a href="https://linkler.site/2CjTi">https://linkler.site/2CjTi</a>
<b>Telefon Numarası:</b>	0324 235 0047	<b>Faks Numarası:</b>	-
<b>e- Posta Adresi:</b>	747563@gmail.com	<b>Web sayfası adresi:</b>	<a href="https://akdenizozelegitim1.meb.k12.tr/">https://akdenizozelegitim1.meb.k12.tr/</a>
<b>Kurum Kodu:</b>	767463	<b>Öğretim Şekli:</b>	Tam Gün

## ÖNSÖZ

Bilindiği gibi 5018 sayılı Kamu Mali Yönetimi ve Kontrol Kanunu, "MEB Eğitimde Stratejik Planlama Yönergesi" ve 2022/21 sayılı Genelge doğrultusunda 2024-2028 dönemini kapsayan stratejik planlama çalışmaları tüm okul/kurumlarda yapılması öngörülmüştür.

Stratejik plan; hızla değişen 21. Yüzyıl'da, kurumların önlerini iyi görebilmeleri, kaynaklarını etkili ve verimli kullanabilmeleri için önemli bir araçtır. Eğitim yöneticilerinin bu süreçte değişim olgusunu doğru algılamaları gerekmektedir. Bilimsel düşünceye sahip olanlar; bugünden hareket ederek geleceği anlamaya, geleceğin şartlarını oluşturmaya ve uygulayıcılara sunmaya çalışırlardır. Stratejik planlama bir kültür, bir planlama, bir yönetim ve bir bütçeleme felsefesidir. Bu anlayışın okul yöneticileri olarak benimsenmesi ve eyleme dönüştürülmesi eğitim-öğretim hizmetinin bugünü ve geleceği için büyük önem arz etmektedir. Sorunların çözümünde öncelikle çok ayrıntılı ve bilinçli bir planlama ile ince stratejiler yatmaktadır. Kendi haline bırakılmış bir ortamda, plânlı okul gelişiminin bakış açısı, yapıları, ilkeleri, değerleri, yöntemleri, amaçları, hedefleri, vizyonları ve araçları bilinmeden gelişmek mümkün değildir.

Okul gelişimi; bilinçli, programlı, planlı, amaçlı karar ve uygulamalara bağlıdır. Okulumuzda da eğitim ve öğretim başta olmak üzere insan kaynakları ve kurumsallaşma, sosyal faaliyetler, alt yapı, toplumla ilişkiler ve kurumlar arası ilişkileri kapsayan 2019-2023 dönemi stratejik planı hazırlanmış ve başarıyla uygulamıştır. Bu anlayış içerisinde değişen çevresel şartlar göz önünde bulundurularak katılımcı yöntemlerle hazırlanan ve 2024-2028 yıllarını kapsayacak olan "Stratejik Plan'ımızı yürürlüğe koymuş bulunmaktayız. Müdüründen, en alt kademedeki çalışanına kadar tüm personelimizle, planda yer alan amaç ve hedefleri uygulamak suretiyle, her alanda başarıya sahip ve kurumsal kapasitesini artırmış bir okul olma vizyonunu sürekli kılmak gayretinde olacağız. Bu vesile ile planlama çalışmalarında emeği geçenlere teşekkürü bir borç biliyor; plan hazırlama sürecinde olduğu gibi, uygulama sürecinde de aynı başarıyı sağlayabileceğimize inanıyorum. Saygılarımla...

**Ertuğrul CENSUR**  
**Okul Müdürü**

## İÇİNDEKİLER

1. GİRİŞ VE STRATEJİK PLANIN HAZIRLIK SÜRECİ
  - 1.1. Strateji Geliştirme Kurulu ve Stratejik Plan Ekibi
  - 1.2. Planlama Süreci
2. DURUM ANALİZİ
  - 2.1. Kurumsal Tarihçe
  - 2.2. Uygulanmakta Olan Planın Değerlendirilmesi
  - 2.3. Mevzuat Analizi
  - 2.4. Üst Politika Belgelerinin Analizi
  - 2.5. Faaliyet Alanları ile Ürün ve Hizmetlerin Belirlenmesi
  - 2.6. Paydaş Analizi
    - 2.6.1. Paydaşların Tespiti
    - 2.6.2. Paydaşların Önceliklendirilmesi
    - 2.6.3. Paydaş görüş ve önerilerinin alınması ve değerlendirilmesi
      - 2.6.3.1. Paydaşların Müdürlük Faaliyetlerinden Memnuniyet Düzeyi:
        - 2.6.3.1.1 Öğretmen Anketi
        - 2.6.3.1.2 Veli Anketi
      - 2.6.3.2. Öncelik Verilmesi Gerekli Görülen Faaliyet Alanları
      - 2.6.3.3. Memnun Olunan Faaliyet Alanları
  - 2.7. Kuruluş İçi Analiz
    - 2.7.1. Teşkilat Yapısı
    - 2.7.2. İnsan Kaynakları
    - 2.7.3. Teknolojik Düzey
    - 2.7.4. Mali Kaynaklar
    - 2.7.5. İstatistik Veriler
  - 2.8. Güçlü ve Zayıf Yönleri İle Fırsatlar ve Tehditler (GZFT) Analizi
  - 2.9. Tespit ve İhtiyaçların Belirlenmesi
3. GELECEĞE BAKIŞ
  - 3.1. Misyon, Vizyon ve Temel Değerler
  - 3.2. Misyon
  - 3.3. Vizyon
  - 3.4. Temel Değerler
4. AMAÇ, HEDEF VE STRATEJİLERİN BELİRLENMESİ
  - 4.1. Amaç, hedef, gösterge ve stratejiler
  - 4.2. Maliyetlendirme
5. İZLEME VE DEĞERLENDİRME
6. Tablo/Şekil/Grafikler/Ekler

## Tablolar ve Şekiller

1. *Tablo 1: Stratejik Planlama Kurulu üyeleri*
2. *Tablo 2: Stratejik Planlama Ekibi Üyeleri*
3. *Tablo 3: Akdeniz Özel Eğitim Uygulama Okulu Çalışanlarının Eğitim Düzeyi ve Cinsiyetine Göre Dağılımı*
4. *Şekil 1: Akdeniz Özel Eğitim Uygulama Okulu Teşkilat Şeması*

## Kısaltmalar

<b>MEB</b>	Milli Eğitim Bakanlığı
<b>MEM</b>	Milli Eğitim Müdürlüğü
<b>AR-GE</b>	Araştırma ve Geliştirme
<b>SP</b>	Stratejik planlama
<b>SA</b>	Stratejik amaç
<b>SH</b>	Stratejik hedef
<b>PH</b>	Performans hedefi
<b>PG</b>	Performans göstergeleri
<b>AB</b>	Avrupa Birliği
<b>GZFT</b>	Güçlü, Zayıf, Fırsat, Tehdit
<b>İLSİS</b>	İl ve İlçe MEM Yönetim Bilgi Sistemi
<b>ÖERHŞ</b>	Özel Eğitim ve Rehberlik Şubesi

## TANIMLAR

**Eylem Planı:** İdarenin stratejik planının uygulanmasına yönelik faaliyetleri, bu faaliyetlerden sorumlu ve ilgili birimler ile bu faaliyetlerin başlangıç ve bitiş tarihlerini içeren plandır.

**Faaliyet:** Belirli bir amaca ve hedefe yönelen, başlı başına bir bütünlük oluşturan, yönetilebilir ve maliyetlendirilebilir üretim veya hizmetlerdir.

**Hazırlık Programı:** Stratejik plan hazırlık sürecinin aşamalarını, bu aşamalarda gerçekleştirilecek faaliyetleri, bu aşama ve faaliyetlerin tamamlanacağı tarihleri gösteren zaman çizelgesini, bu faaliyetlerden sorumlu birim ve kişiler ile stratejik planlama ekibi üyelerinin isimlerini içeren ve stratejik planlama ekibi tarafından oluşturulan programdır.

**Vizyon:** Vizyon idarenin geleceğini sembolize eden genel amacdır. Vizyon bildirimini, stratejik planın kapsadığı zaman diliminin de ötesinde, uzun vadede idarenin gerçekleştirmek istediklerini ve ulaşmak istediği yeri yansıtacak bir şekilde belirlenir.

**Misyon:** Misyon bir idarenin var oluş sebebidir. İdarenin ne yaptığını, nasıl yaptığını ve kimin için yaptığını açıkça ifade eder. Stratejik plana temel teşkil eden misyon bildirimini, idarenin sunduğu tüm hizmetler ile gerçekleştirdiği tüm faaliyetleri kapsayan bir şemsiye kavramdır.

**Temel Değerler:** Temel değerler, karar alıcıların idareyi yönetirken bağlı kalacakları inançları ve çalışma felsefesini yansıtır.

**Hedef Kartı:** Amaç ve hedef ifadeleri ile performans göstergelerini, gösterge değerlerini, göstergelerin hedefe etkisini, sorumlu ve işbirliği yapılacak birimleri, riskleri, stratejileri, maliyetleri, tespitler ve ihtiyaçları içeren karttır.

**Performans Göstergesi:** Stratejik planda hedeflerin ölçülebilirliğini miktar ve zaman boyutuyla ifade eden araçlardır.

**Stratejiler:** Stratejiler, idarenin hedeflerine nasıl ulaşılacağını gösteren kararlar bütünüdür. İyi belirlenmiş stratejiler olmaksızın hedefleri etkili bir biçimde uygulamaya geçirmek mümkün değildir.

**Stratejik Plan Değerlendirme Raporu:** İzleme tabloları ile değerlendirme sorularının cevaplarını içeren ve her yıl Şubat ayının sonuna kadar hazırlanan rapordur.

**Stratejik Plan Genelgesi:** Stratejik plan hazırlık çalışmalarını başlatan, Strateji Geliştirme Kurulu üyelerinin isimlerini içeren ve bakanlıklar ile bakanlıklara bağlı, ilgili ve ilişkili kuruluşlarda Bakan, diğer kamu idareleri ve mahalli idarelerde üst yönetici tarafından yayımlanan genelgedir.

# 1. GİRİŞ VE STRATEJİK PLANIN HAZIRLIK SÜRECİ

## 1.1. Strateji Geliştirme Kurulu ve Stratejik Plan Ekibi

Stratejik plan hazırlık çalışmalarının başladığı, İl Millî Eğitim Müdürlüğü tarafından 2022/21 sayılı Genelge ile duyurulmuştur. Okulumuzun 2024–2024 Stratejik Planı, literatür taraması, durum analizi raporu, iç ve dış paydaşların görüşleri doğrultusunda hazırlanmıştır. Bu kapsamda kurul ve ekip oluşturulmuştur.

**Okul Strateji Geliştirme Kurulu:** Okul müdürünün başkanlığında, bir okul müdür yardımcısı, bir öğretmen ve okul/aile birliği başkanı ile bir yönetim kurulu üyesi olmak üzere 5 kişiden oluşan üst kurul kurulur.

Tablo 1: Stratejik Planlama Kurulu üyeleri

AKDENİZ ÖZEL EĞİTİM UYGULAMA OKULU STRATEJİ GELİŞTİRME KURULU			
No	Adı Soyadı	Görevi	
1	Ertuğrul CENSUR	Okul Müdürü	Komisyon Başkanı
2	Kürşat Rifat AYDIN	Müdür Yardımcısı	Komisyon Üyesi
3	Fatih YORULMAZ	Öğretmen	Komisyon Üyesi
4	Ayla AKIN	Öğretmen	Komisyon Üyesi
5	Gazel CUR	Okul Aile Birliği Başkanı	Komisyon Üyesi

Tablo 2: Stratejik Planlama Ekibi Üyeleri

AKDENİZ ÖZEL EĞİTİM UYGULAMA OKULU STRATEJİK PLANLAMA EKİBİ			
No	Adı Soyadı	Görevi	
1	Halil Emre TANER	Müdür Yardımcısı	Komisyon Başkanı
2	Ercan SİYAH	Rehberlik	Komisyon Üyesi
3	Bedriye İrem TABAK	Öğretmen	Komisyon Üyesi
4	Ali ALTIN	Öğretmen	Komisyon Üyesi
5		Gönüllü Veli	Komisyon Üyesi

**Okul Stratejik Planlama Ekibi:** Okul müdürü tarafından görevlendirilen ve üst kurul üyesi olmayan müdür yardımcısı başkanlığında, okul/kurumun büyüklüğü ve şartları doğrultusunda öğretmenler ve gönüllü velilerden oluşur.



## 1.2. Planlama Süreci:

2024-2028 dönemi Stratejik planlama sürecinin belirli bir zaman dilimi içerisinde tamamlanması ve kaynakların etkin kullanımı amacıyla, ekibimiz tarafından Milli Eğitim Müdürlüğü Ar-Ge biriminin koordinasyonu doğrultusunda çalışmalar başlatılmıştır.

Stratejik planlama hazırlık süreci katılımçılık ilkesi çerçevesinde kararlar üst kurulla yapılan toplantılarla alınmıştır. Toplantılara üst kurulun yanında öğretmen ve personellerin katılımıyla gerçekleştirilmiştir.

## 2. DURUM ANALİZİ

Durum analizi bölümünde okulumuzun mevcut durumu ortaya konularak neredeyiz sorusuna yanıt bulunmaya çalışılmıştır.

Bu kapsamda okulumuzun kısa tanıtımı, okul künyesi ve temel istatistikleri, paydaş analizi ve görüşleri ile okulumuzun Güçlü Zayıf Fırsat ve Tehditlerinin (GZFT) ele alındığı analize yer verilmiştir.

### 2.1. Kurumsal Tarihçe

Okulumuz Mersin ilinin Akdeniz ilçesinde Gündoğdu Mah. 5790 Sok.adresinde bulunmakta olup 2013-2014 eğitim öğretim yılında hizmete açılmış ve 36 şubede 84 Orta Ağır Otizm, 228 Orta Ağır Zihinsel Engelli öğrenciye eğitim vermektedir. Okulumuzda 4 idareci, 30 kadrolu, 70 ücretli öğretmen görev yapmaktadır.

### 2.2. Uygulanmakta Olan Stratejik Planın Değerlendirilmesi

- 1- RAM tarafından okulumuza yönlendirilen kayıt bölgemizdeki öğrencilerin okulumuza kayıt olma oranında artış olmuştur.
- 2- Okulumuza yeni başlayan öğrencilerin okula uyum çalışmaları yapılarak daha kısa sürede okula uyumları sağlanmıştır.
- 3- Sürekli devamsız öğrencilerimizin okula devamları ile ilgili çalışmalarımız yıl boyunca devam etmektedir.

### 2.3. Yasal Yükümlülükler ve Mevzuat Analizi

<i>Yasal Yükümlülük (Görevler)</i>	<i>Dayanak (Kanun, Yönetmelik, Genelge adı ve no'su)</i>
Her Türk çocuğuna iyi bir vatandaş olmak için gerekli temel bilgi, beceri, davranış ve alışkanlıkları kazandırmak; onu milli ahlak anlayışına uygun olarak yetiştirmek.	* 1739 sayılı kanununun 23. maddesi * 222 sayılı kanununun 1. maddesi, * İlköğretim Kurumları Yönetmeliğinin 5. maddesi
Her Türk çocuğunu ilgi, istidat ve kabiliyetleri yönünden yetiştirerek hayata ve üst öğrenime hazırlamak.	* 1739 sayılı kanununun 23. maddesi.

### 2.4. Üst Politika Belgeleri Analizi

Üst Politika Belgeleri	
12.Kalkınma Planı	Cumhurbaşkanlığı Programı
Orta Vadeli Program	Cumhurbaşkanlığı Yıllık Programı
Millî Eğitim Bakanlığı Stratejik Planı	Mersin İl Millî Eğitim Müdürlüğü Stratejik Planı
Akdeniz İlçe Millî Eğitim Müdürlüğü Stratejik Planı	

## 2.5. Faaliyet Alanları ile Ürün/Hizmetlerin Belirlenmesi

Faaliyet Alanı	Ürün/Hizmetler
Eğitim-Öğretim Hizmetleri	<ol style="list-style-type: none"><li>1. Eğitim-öğretim iş ve işlemleri</li><li>2. Ders Dışı Faaliyet İş ve İşlemleri</li><li>3. Özel Eğitim Hizmetleri</li><li>4. Kurum Teknolojik Altyapı Hizmetleri</li><li>5. Anma ve Kutlama Programlarının Yürütülmesi</li><li>6. Sosyal, Kültürel, Sportif Etkinlikler</li><li>7. Öğrenci İşleri (kayıt, nakil, ders programları vb.)</li><li>8. Zümre Toplantılarının Planlanması ve Yürütülmesi</li><li>9. Mezunlar</li></ol>
Stratejik Planlama, Araştırma-Geliştirme	<ol style="list-style-type: none"><li>1. Stratejik Planlama İşlemleri</li><li>2. İhtiyaç Analizleri</li><li>3. Eğitime İlişkin Verilerin Kayıtlanması</li><li>4. Araştırma-Geliştirme Çalışmaları</li><li>5. Projeler Koordinasyon</li></ol>
İnsan Kaynaklarının Gelişimi	<ol style="list-style-type: none"><li>1. Personel Özlük İşlemleri</li><li>2. Norm Kadro İşlemleri</li><li>3. Hizmet İçi Eğitim Faaliyetleri</li></ol>
Fiziki ve Mali Destek	<ol style="list-style-type: none"><li>1. Okul Güvenliğinin Sağlanması</li><li>2. Ders Kitaplarının Dağıtımı</li><li>3. Taşınır Mal İşlemleri</li><li>4. Taşınır Eğitim İşlemleri</li><li>5. Temizlik, Güvenlik, Isıtma, Aydınlatma Hizmetleri</li><li>6. Evrak Kabul, Yönlendirme ve Dağıtım İşlemleri</li><li>7. Arşiv Hizmetleri</li><li>8. Sivil Savunma İşlemleri</li></ol>
Denetim ve Rehberlik	<ol style="list-style-type: none"><li>1. Okul/Kurumların Teftiş ve Denetimi</li><li>2. Öğretmenlere Rehberlik ve İşbaşında Yetiştirme Hizmetleri</li><li>3. Ön İnceleme, İnceleme ve Soruşturma Hizmetleri</li></ol>
Halkla İlişkiler	<ol style="list-style-type: none"><li>1. Bilgi Edinme Başvurularının Cevaplanması</li><li>2. Protokol İş ve İşlemleri</li><li>3. Basın, Halk ve Ziyaretçilerle İlişkiler</li><li>4. Okul-Aile İşbirliği</li></ol>
Rehberlik Faaliyetleri	<ol style="list-style-type: none"><li>1. Öğrencilere rehberlik hizmetinin sunulması</li><li>2. Velilere yönelik rehberlik çalışmalarının yapılması</li><li>3. Rehberlik faaliyetlerinin yürütülmesi</li></ol>

## 2.6. Paydaş Analizi

Stratejik planlama ve kalite yönetiminin temel unsurlarından birisi katılımıcılıktır. Stratejik planın sahiplenilmesi ve uygulamanın etkinliğini artırmak amacıyla il müdürlüğümüzün etkileşim içinde olduğu paydaşların görüşleri dikkate alınmıştır.

Paydaşlar, idarenin ürün ve hizmetleriyle ilgisi olan, idareden doğrudan veya dolaylı, olumlu ya da olumsuz yönde etkilenen veya idareyi etkileyen kişi, grup veya kurumlardır.

### 2.6.1. Paydaşların Tespiti

Paydaş Adı	İç Paydaş	Dış Paydaş
Akdeniz Kaymakamlığı		√
İlçe Milli Eğitim Müdürlüğü İdare ve Personelleri		√
Öğretmenler	√	
Öğrenciler	√	
Veliler		√
Okul Aile Birliği	√	
Okul Müdürlükleri		√
RAM		√
Akdeniz Belediyesi		√
Gençlik Hizmetleri ve Spor İlçe Müdürlüğü		√
İlçe Sağlık Müdürlüğü		√
Aile ve Sosyal Politikalar İlçe Müdürlüğü		√
Mahalle Muhtarlığı		√
Özel Eğitim ve Rehabilitasyon Merkezleri		√
Hayırseverler		√
Eğitim sendikaları		√
İlçe Emniyet Müdürlüğü		√

## 2.6.2. Paydaşların Önceliklendirilmesi

Paydaşların önceliklendirilmesinde paydaşların etki ve önem derecesi dikkate alınarak tespit edilmiştir. Paydaşların önceliklendirilmesi, etki ve önemlerinin tespit edilmesinde Paydaş Etki/Önem Matrisi tablosundan yararlanılmıştır.

Paydaş Adı	İç Paydaş	Dış Paydaş	Önem Derecesi	Etki Derecesi	Önceliği
Akdeniz Kaymakamlığı		√	5	5	5
İlçe Milli Eğitim Müdürlüğü İdare ve Personelleri		√	5	5	5
Öğretmenler	√		5	5	5
Öğrenciler	√		5	5	5
Veliler	√		5	5	5
Okul Müdürlükleri	√		5	5	5
RAM		√	5	5	5
Akdeniz Belediyesi		√	3	3	3
Gençlik Hizmetleri ve Spor İlçe Müdürlüğü		√	3	3	3
Akdeniz İlçe Sağlık Müdürlüğü		√	3	3	3
Aile ve Sosyal Politikalar İlçe Müdürlüğü		√	3	3	3
Mahalle Muhtarlığı		√	2	2	2
Özel Eğitim ve Rehabilitasyon Merkezleri		√	3	3	3
Hayırseverler		√	4	4	4
Eğitim sendikaları		√	3	3	3
İlçe Emniyet Müdürlüğü		√	3	3	3
Önem Derecesi: 1, 2, 3 gözet; 4,5 birlikte çalış					
Etki Derecesi: 1, 2, 3 İzle; 4, 5 bilgilendir					
Önceliği: 5= Tam; 4=Çok; 3=Orta; 2=Az; 1=Hiç					

## 2.6.3. Paydaş görüş ve önerilerinin alınması ve değerlendirilmesi

Akdeniz Özel Eğitim Uygulama Okulu olarak öğrenci, öğretmen ve personellere “ Durum Tespit Çalışması ” anketlerini göndererek ilgili paydaşlarımızın Durum Tespit Çalışmasında yer almaları istenmiştir. Böylece Akdeniz Özel Eğitim Uygulama Okulunun durum tespitinde bütün bağlı birimlerin ortak katılımı doğrultusunda paydaşlarımızın görüş ve beklentileri yapılan anketlerle tespit edilmiştir. Paydaş anketi okul çalışanları, veliler ve öğrencilere uygulanmıştır. Öğretmen anketine 30 kişi, Veli anketine 25 kişi katılmıştır.

### 2.6.3.1. Paydaşların Müdürlük Faaliyetlerinden Memnuniyet Düzeyi:

#### 2.6.3.1.1 Öğretmen Anketi

SIRA	ÖĞRETMENLER İÇİN	1	2	3	4	5
1-	Okulumuzda alınan kararlar, çalışanların katılımıyla alınır	( )	( )	( )	( )	( )
2-	Kurumdaki tüm duyurular çalışanlara zamanında iletilir	( )	( )	( )	( )	( )
3-	Her türlü ödüllendirmede adil olma, tarafsızlık ve objektiflik esastır	( )	( )	( )	( )	( )
4-	Kendimi, okulun değerli bir üyesi olarak görürüm	( )	( )	( )	( )	( )
5-	Çalıştığım okul bana kendimi geliştirme fırsatı tanımaktadır	( )	( )	( )	( )	( )
6-	Okul, teknik araç ve gereç yönünden yeterli donanıma sahiptir	( )	( )	( )	( )	( )
7-	Okul çalışanlarına yönelik sosyal ve kültürel faaliyetler düzenlenir	( )	( )	( )	( )	( )
8-	Okulda öğretmenler arasında ayırım yapılmamaktadır	( )	( )	( )	( )	( )
9-	Okulumuzda yerelde ve toplum üzerinde olumlu etki bırakacak çalışmalar yapılmaktadır	( )	( )	( )	( )	( )
10-	Yöneticilerimiz, yaratıcı ve yenilikçi düşüncelerin üretilmesini teşvik etmektedir	( )	( )	( )	( )	( )
11-	Yöneticiler, okulun vizyonunu, stratejilerini, iyileştirmeye açık alanlarını vs. çalışanlarla paylaşır	( )	( )	( )	( )	( )
12-	Okulumuzda sadece öğretmenlerin kullanımına tahsis edilmiş yerler yeterlidir	( )	( )	( )	( )	( )
13-	Alanıma ilişkin yenilik ve gelişmeleri takip eder ve kendimi güncellerim	( )	( )	( )	( )	( )

1.Kesinlikle katılıyorum 2.Katılıyorum 3.Kararsızım 4.Kismen Katılıyorum 5.Katılmıyorum

## Öğretmen Anketi Sonuçları:

Sıra No	MADDELER	KATILMA DERECEŚİ				
		1	2	3	4	6
1	Okulumuzda alınan kararlar, çalışanların katılımıyla alınır.	% 90	%9		%1	
2	Kurumdaki tüm duyurular çalışanlara zamanında iletilir.	%45	%55		%5	
3	Her türlü ödüllendirmede adil olma, tarafsızlık ve objektiflik esastır.	%45	%50	%3	%1	%1
4	Kendimi, okulun değerli bir üyesi olarak görürüm.	%35	%60	%5		
5	Çalıştığım okul bana kendimi geliştirme imkânı tanımaktadır.	%90	%10			
6	Okul, teknik araç ve gereç yönünden yeterli donanıma sahiptir.	%95		%5		
7	Okulda çalışanlara yönelik sosyal ve kültürel faaliyetler düzenlenir.	%35	%30	%30	%5	
8	Okulda öğretmenler arasında ayırım yapılmamaktadır.	%20	%75	%5		
9	Okulumuzda yerelde ve toplum üzerinde olumlu etki bırakacak çalışmalar yapılmaktadır.	%40	%40	%20		
10	Yöneticilerimiz, yaratıcı ve yenilikçi düşüncelerin üretilmesini teşvik etmektedir.	%40	%50	%10		
11	Yöneticiler, okulun vizyonunu, stratejilerini, iyileştirmeye açık alanlarını vs. çalışanlarla paylaşır.	%40	%50	%10		
12	Okulumuzda sadece öğretmenlerin kullanımına tahsis edilmiş yerler yeterlidir.		%5	%30	%25	%40
13	Alanıma ilişkin yenilik ve gelişmeleri takip eder ve kendimi güncellerim.	%45	%50		%5	

Olumlu Yönlerimiz	Olumsuz Yönlerimiz
Okul ortamımızın samimi ve sıcak olması, İdare ve öğretmen ilişkilerinin sağlıklı olması Okulun hijyen açısından iyi durumda olması Atölyelerin yeterli olması Öğrenci odaklı çalışmaların yapılması Okul idaresinin adil tutumları Etkinliklerin ve projelerin sürekli yapılması	Okulun fiziki açıdan yetersiz olması Çevreden dolayı güvenliğin yeterli gelmemesi Öğrenci sayısına göre dersliklerin yeterli olmaması

### 2.6.3.1.2 Veli Anketi

SIRA	VELİLER İÇİN	1	2	3	4	5
1-	İhtiyaç duyduğumda okul çalışanlarıyla rahatlıkla görüşebiliyorum	( )	( )	( )	( )	( )
2-	Bizi ilgilendiren okul duyurularını zamanında öğreniyorum	( )	( )	( )	( )	( )
3-	Öğrencimle ilgili konularda okulda rehberlik hizmeti alabiliyorum.	( )	( )	( )	( )	( )
4-	Okula ilettiğim istek ve şikâyetlerim dikkate alınıyor	( )	( )	( )	( )	( )
5-	Öğretmenler yeniliğe açık olarak derslerin işlenişinde çeşitli yöntemler kullanmaktadır	( )	( )	( )	( )	( )
6-	Okulda yabancı kişilere karşı güvenlik önlemleri alınmaktadır	( )	( )	( )	( )	( )
7-	Okulda bizleri ilgilendiren kararlarda görüşlerimiz dikkate alınır	( )	( )	( )	( )	( )
8-	E-Okul Veli Bilgilendirme Sistemi ile okulun internet sayfasını düzenli olarak takip ediyorum	( )	( )	( )	( )	( )
9-	Çocuğumun okulunu sevdiğini ve öğretmenleriyle iyi anlaştığını düşünüyorum	( )	( )	( )	( )	( )
10-	Okul, teknik araç ve gereç yönünden yeterli donanıma sahiptir	( )	( )	( )	( )	( )
11-	Okul her zaman temiz ve bakımlıdır	( )	( )	( )	( )	( )
12-	Okulun binası ve diğer fiziki mekanlar yeterlidir	( )	( )	( )	( )	( )
13-	Okulumuzda yeterli miktarda sanatsal ve kültürel faaliyetler düzenlenmektedir	( )	( )	( )	( )	( )

1.Kesinlikle katılıyorum 2.Katılıyorum 3.Kararsızım 4.Kısmen Katılıyorum 5.Katılmıyorum

### Veli Anketi Sonuçları:

Sıra No	MADDELER	KATILMA DERESESİ				
		1	2	3	4	5
1	İhtiyaç duyduğumda okul çalışanlarıyla rahatlıkla görüşebiliyorum.	% 100				
2	Bizi ilgilendiren okul duyurularını zamanında öğreniyorum.	% 100				
3	Öğrencimle ilgili konularda okulda rehberlik hizmeti alabiliyorum.	% 100				
4	Okula ilettiğim istek ve şikâyetlerim dikkate alınıyor.	% 100				
5	Öğretmenler yeniliğe açık olarak derslerin işlenişinde çeşitli yöntemler kullanmaktadır.	% 70	%10	%20		
6	Okulda yabancı kişilere karşı güvenlik önlemleri alınmaktadır.	% 100				
7	Okulda bizleri ilgilendiren kararlarda görüşlerimiz dikkate alınır.	% 100				
8	E-Okul Veli Bilgilendirme Sistemi ile okulun internet sayfasını düzenli olarak takip ediyorum.				%5	%95
9	Çocuğumun okulunu sevdiğini ve öğretmenleriyle iyi anlaştığını düşünüyorum.	% 90	%10			
10	Okul, teknik araç ve gereç yönünden yeterli donanıma sahiptir.	%80	%10		%10	
11	Okul her zaman temiz ve bakımlıdır.	% 100				
12	Okulun binası ve diğer fiziki mekânlar yeterlidir.				% 70	%30
13	Okulumuzda yeterli miktarda sanatsal ve kültürel faaliyetler düzenlenmektedir.	% 100				

Olumlu Yönlerimiz	Olumsuz Yönlerimiz
Okul idaresi ile velilerin ihtiyaç duydukları her an iletişim kurabilmeleri Öğretmen kadromuzun mesleki açıdan yeterli olması Okulun her zaman temiz ve hijyenik olması	Okulun fiziki olarak yetersiz olması



### 2.6.3.2. Öncelik Verilmesi Gerekli Görülen Faaliyet Alanları:

1. Okulun fiziki koşullarını iyileştirmek.
2. Güvenlik sorununu çözmek
3. Okulun misyon ve vizyonu konusunda tüm çalışanların bilgi sahibi olmalarını sağlamak
3. Okulun mesleki yeterliliklerini geliştirmek.
4. Velilerin eğitime aktif katılmalarının sağlanması

### 2.6.3.3. Memnun Olunan Faaliyet Alanları:

1. Okulda kendilerini güvende hissetmeleri
2. Okulun temiz ve hijyenik olması
3. Çalışanların okula aidiyet hissetmeleri.
4. Okul dışı sosyal etkinlikler yapılması.
5. Mesleki atölyelerin bulunması

## 2.7. Okul/ Kurum İçi Analiz

### 2.7.1. Kurum İçi analiz

Okul/Kurum İçi	Analiz İçerik Tablosu
Öğrenci sayıları	Öğrenci sayılarımız 1- 1. Kademe 34 Orta Ağır Otizm, 91 Orta Ağır Zihinsel Engelli 2- 2. Kademe 44 Orta Ağır Otizm, 66 Orta Ağır Zihinsel Engelli 3- 3. Kademe 6 Orta Ağır Otizm, 66 Orta Ağır Zihinsel Engelli
Akademik başarı verileri	
Sosyal-kültürel-bilimsel ve sportif başarı verileri	5 öğrencimiz Okul Sporlarında İl Birincisi olarak Türkiye geneli yarışmalara katılmaya hak kazanmıştır
Öğrenme stilleri envanteri	Okul rehberlik servisi tarafından uygulanmaktadır.
Devam-devamsızlık verileri	Okulumuzda Sürekli devamsız olan 50 öğrenci bulunmaktadır.
Okul disiplinini etkileyen faktörler anketi	Okul rehberlik servisi tarafından uygulanmaktadır.
İnsan kaynakları verileri	Okulumuzda 4 idari personel, 1 yardımcı personel, 86 öğretmen bulunmaktadır.
Öğretmenlerin hizmetiçi eğitime katılma oranları	Öğretmenlerimiz aktif olarak hizmet içi eğitime katılmaktadır.
Öğrenme ortamı verileri	Okulumuz zemin+ 3 katlıdır. Okulumuzda 36 sınıf, 1 Rahatlama Odası, 2 Spor Odası, 1 Müzik Atölyesi, 2 Resim Atölyesi, 1 El Sanatları Atölyesi, 1 Yemek Atölyesi, 1 Revir, 1 Öğretmenler Odası ve 1 yemekhane bulunmaktadır.
Okul/kurum ortamını değerlendirme anketi	Okul rehberlik servisi tarafından uygulanmaktadır.

## 2.7.2. İnsan Kaynakları

Okullarda insan kaynaklarını, organizasyonel amaçlar doğrultusunda en verimli şekilde kullanmak; insan kaynağının iç ve dış gelişmelere uygun olarak etkin bir şekilde planlanmasını, geliştirilmesini ve değerlendirilmesini sağlamak kurumun verimliliği açısından büyük önem taşımaktadır.

Tablo 3: Akdeniz Özel Eğitim Uygulama Okulu Çalışanlarının Eğitim Düzeyi ve Cinsiyetine Göre Dağılım

	YÜKSEK LİSANS			LİSANS			LİSE VE ALTI		
	E	K	T	E	K	T	E	K	T
Okul Müdürü				1		1			
Müdür Yardımcıları				3		3			
Rehber Öğretmen	1	3	4						
Özel Eğitim Öğretmeni	1	1	2	1	9	10			
Atölye ve Branş Öğretmeni				7	6	13			
Yardımcı Personeller					2	2		1	1
<b>TOPLAM</b>			6			29			1

### İdari Personelin Hizmet Süresine İlişkin Bilgiler

Hizmet Süreleri	2024 Yılı itibarıyla	
	Kişi Sayısı	%
10.....Üzeri	4	%100

### Yönetici ve Öğretmenlerin Katıldığı Hizmet İçi Eğitim Programları

Adı ve Soyadı	Branş	Katıldığı Hizmet İçi Eğitim Sayısı
Ertuğrul CENSUR	Din Kültürü ve Ahlak Bilgisi	37
Halil KARAKAYA	Rehberlik	28
Kürşat Rifat AYDIN	Özel Eğitim	23
Halil Emre TANER	Özel Eğitim	17
Fatmanur YILDIRIM	Rehberlik	32
Ercan SİYAH	Rehberlik	36
Eda SÖNMEZ ANUR	Rehberlik	38
Serap ERDOĞAN	Rehberlik	35
Bedriye İrem TABAK	Özel Eğitim	27
Ali ALTIN	Özel Eğitim	36
Aslı DOĞAN	Beden Eğitimi	48
Fatıma Esra YİĞİT	Din Kültürü ve Ahlak Bilgisi	21
Hüseyin YÜKSEKDAĞ	Müzik	49
Kenan ÖZDEMİR	Görsel Sanatlar	39
Lütfiye KILIÇ	Görsel Sanatlar	45
Sedat AYAZ	Beden Eğitimi	36
Şeyma GÜNEŞ	Özel Eğitim	22
Uğur ŞİMŞEK	Müzik	30
Ayla AKIN	Beden Eğitimi	25

<b>Bengüsu BAYRAM</b>	Görsel Sanatlar	13
<b>Berna DÖNMEZ</b>	Özel Eğitim	24
<b>Buket KARA</b>	Özel Eğitim	22
<b>Bülent TUNCER</b>	Bahçecilik	30
<b>Emine FIRAT</b>	Beden Eğitimi	34
<b>Fatih YORULMAZ</b>	Yeme İçme Hizmetleri	30
<b>Murat KUTLAR</b>	Müzik	54
<b>Veysel KARA</b>	Özel Eğitim	23
<b>Ezgi ÖZER SALTIK</b>	İngilizce	25
<b>Fatma Seda KARAMANCIOĞLU</b>	Sınıf	30
<b>Nurcan CİHANTİMUR ATMAZ</b>	Sınıf	19
<b>Sevgi ŞAHİN</b>	Beden Eğitimi	24
<b>Neslihan ERDEM DEMİRTAŞ</b>	Felsefe Grubu	28
<b>Selvan EKİNCİ</b>	El Sanatları	23

#### Okul/kurum Rehberlik Hizmetleri

Mevcut Kapasite				Mevcut Kapasite Kullanımı ve Performans					
Psikolojik Danışman Norm Sayısı	Görev Yapan Psikolojik Danışman Sayısı	İhtiyaç Duyulan Psikolojik Danışman Sayısı	Görüşme Odası Sayısı	Danışmanlık Hizmeti Alan			Rehberlik Hizmetleri İle İlgili Düzenlenen Eğitim/Paylaşım Toplantısı vb. Faaliyet Sayısı		
				Öğrenci Sayısı	Öğretmen Sayısı	Veli Sayısı	Öğretmenlere Yönelik	Öğrencilere Yönelik	Velilere Yönelik
4	4	0	1	0	0	0	2	0	10

### 2.7.3. Teknolojik Düzey

Okul hizmetlerinin, yararlanıcılara daha hızlı ve etkili şekilde sunulması için güncel teknolojik araçlar etkin bir biçimde kullanılmaktadır. Bu kapsamda modüler bir yapıda kurgulanmış olan Millî Eğitim Bakanlığı Bilgi İşlem Sistemi (MEBBİS) ile kurumsal ve bireysel iş ve işlemlerin büyük bölümü yürütülmektedir. Aynı zamanda sistemde personel ve öğrencilerin bilgileri bulunmaktadır. e-Okul, Veli Bilgilendirme Sistemi gibi modüllere ulaşılarak çalışmalar yürütülmektedir. Müdürlüğümüz resmi yazışmaları elektronik ortamda Doküman Yönetim Sistemi (DYS) üzerinden yapılmaktadır.

#### Teknolojik Araç-Gereç Durumu

Araç-Gereçler	2021	2022	2023	İhtiyaç
Masaüstü Bilgisayar Sayısı	6	6	7	0
Taşınabilir Bilgisayar Sayısı	2	2	2	0
Projeksiyon Sayısı	2	2	2	0
TV Sayısı	0	0	0	0
Yazıcı Sayısı	8	8	8	0
Fotokopi Makinası Sayısı	1	1	1	0
Akıllı Tahta Sayısı	0	0	30	0

#### Tablo Fiziki Mekân Durumu

FizikiMekân	Var	Yok	Adedi	İhtiyaç
Öğretmen Çalışma Odası	X		1	0
Ekipman Odası		X		1
Kütüphane	X		1	0
Rehberlik Servisi	X		1	2
Resim Odası	X		2	1
Müzik Odası	X		1	1
Çok Amaçlı Salon		X		1
Spor Salonu	X		1	

## 2.7.4. Mali Kaynaklar

Kurumun mali kaynakları, bütçe büyüklüğü, döner sermaye, okul-aile birliği gelirleri, kantin vb. gelirler ve harcama kalemleri ortaya konulur. Bütçe işlemlerinin kim tarafından yürütüldüğü belirtilir. Enflasyon oranı da dikkate alınarak plan dönemi boyunca gerçekleşecek kaynak artışı tahmini olarak belirlenir.

Tablo Kaynak Tablosu

Kaynaklar	2024	2025	2026	2027	2028
Genel Bütçe	250000	300000	380000	550000	<b>650000</b>
Okul Aile Birliği	47000	55000	65000	80000	<b>100000</b>
<b>TOPLAM</b>	<b>297.000</b>	<b>355.000</b>	<b>445.000</b>	<b>630.000</b>	<b>750000</b>

Tablo Gelir-Gider Tablosu

YILLAR	2021		2022		2023	
HARCAMA KALEMLERİ	GELİR	GİDER	GELİR	GİDER	GELİR	GİDER
Temizlik	50.000	50.000	65.000	65.000	82.976,00	<b>82.976,00</b>
Küçük Onarım	2.000	2.000			11.729,00	<b>11.729,00</b>
Bilişim ve Güvenlik	2.000	2.000	5.000	5.000	6.000	<b>6.000</b>
Kırtasiye	30.000	30.000	35.000	35.000	49.990	<b>49.990</b>
<b>GENEL</b>	<b>84.000</b>	<b>84.000</b>	<b>105.000</b>	<b>105.000</b>	<b>150.665</b>	<b>150.665</b>

## 2.7.5. İstatistiki Veriler

Okulumuzun yıllara göre öğrenci sayıları

2021-2022 yılı 314

2022-2023 yılı 375

2023-2024 yılı 307

Okulumuzun sınıf mevcudu ortalama Orta Ağır Otizm sınıflarında 4, Orta Ağır Zihinsel Engelli sınıflarımızda 8 öğrencidir.

Okulumuzda sosyal Faaliyet olarak İlçe ve İl Geneli Spor müsabakaları, geziler, Müze Ziyaretleri, 2 paydaş okulla beraber yürütülen 'Bir Elmanın İki Yarısı' projesi vardır.

## 2.7.6. Kurum Kültürü Analizi

Kültür, toplumsal gelişme süreci içinde oluşturulan bütün maddi ve manevî değerler ile bunları yapmada sonraki nesillere iletmede kullanılan insanın doğal ve toplumsal çevresine egemenliğinin ölçüsünü gösteren araçların bütünüdür.

Kurum kültürü, kurumun kendine özgü inanç ve değerlerinin, kişiliğinin olmasıdır. Bir topluluğun sahip olduğu ve paylaştığı yaşam biçimidir. Kurumda paylaşılan temel değerlerin ve inançların bütünüdür, Kurumun Ruhudur. Tüm çalışanlar tarafından paylaşılan alışkanlıklar, tutum ve

davranış kalıplarından oluşur. Bir kurum içinde oluşmuş, paylaşılan ortak inançlar, değerler ve alışılmış davranış kalıplarıdır.

***Paydaş anketi analizlere göre kurumun güçlü olduğu alanlar:***

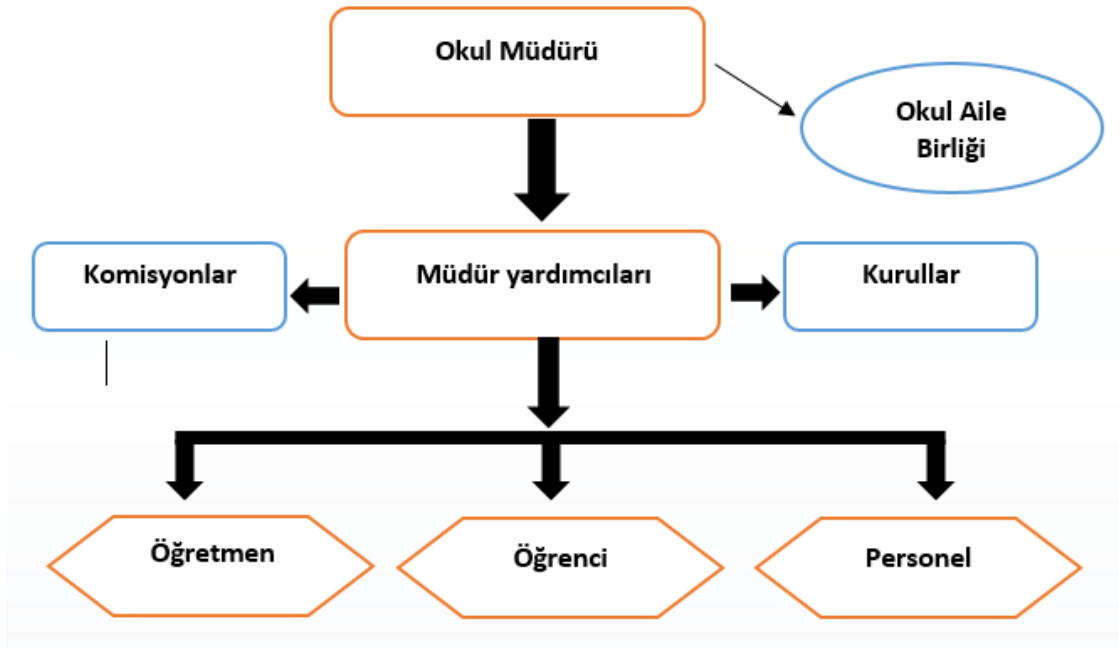
1. Atölyelerinin olması
2. Servisinin olması
3. Öğle yemeğinin verilmesi
4. Okulun temiz olması
5. Deneyimli öğretmen kadrosunun olması
6. Sportif çalışmalara yer verilmesi
7. Teknolojik olarak donanımlı olması

***Paydaş analizi sonuçlarına göre geliştirilmeye açık alanlar:***

1. Dersliklerin araç gereç yönünden yetersiz olması
2. Okul binasının çok katlı olması, merkeze uzak olması

### 2.7.7. Teşkilat Yapısı

Şekil 1: Akdeniz Özel Eğitim Uygulama Okulu Teşkilat Şeması



## 2.8. GZFT Analizi

GZFT (SWOT) Analizi, bir planın geliştirilmesi veya bir sorunun çözümü amacıyla, bir kurumun veya durumun güçlü yanlarını belirleyerek bunları en uygun fırsatlarla eşleştiren, zayıf ve tehdit edici yönleri azaltmayı hedefleyen sistematik bir planlama (stratejik planlama) aracıdır.

Kurumsal strateji ve konumlanma açısından başvuru olan SWOT analizi, ilk başta ifade edildiği gibi, firma, kurum, örgüt vs. gibi bir organizasyonun iç-dış durumunun etrafıca incelenip değerlendirildiği bir analiz uygulamasıdır.

GZFT analizine stratejik planlama ekibi üyeleriyle “Beyin Fırtınası” tekniği kullanılarak tespit edilmeye çalışılmıştır. Bunun yanında iç ve dış paydaşlara yönelik yapılan anket sonuçlarından da yararlanarak sonuçlar GZFT analizine dâhil edilmiştir.

### 2.9.1. İçsel Faktörler

GÜÇLÜ YÖNLER	
1	Deneyimli, bilgili personelin yeterli sayıda olması
2	Okulun sınıf ve atölyelerin yeterli olması
3	Atölyelerin aktif kullanılması
4	Yönetim ekibinin tecrübeli, problem çözme odaklı ve işbirliğine yatkın olması
5	Sınıflarda akıllı tahtaların olması
6	Okul idaresi, Öğretmen ve velilerin birbirlerine kolay ulaşmaları
7	

ZAYIF YÖNLER	
1	Sınıflardaki materyallerin ihtiyacı tam olarak karşılayamaması
2	Okul binasının çok katlı olması, özel eğitim öğrencilerine uygun olmaması
3	Velilerin Sosyo-Ekonomik durumunun düşük olması

### 2.9.2. Dışsal Faktörler

FIRSATLAR	
1	Yemek ve taşıma hizmetlerinin devlet tarafından karşılanması
2	Öğrenci aile yapılarının Sosyo-Kültürel düzeylerinin birbirine yakın ve benzer kültürel özellikler taşıması
3	İnternet bağlantısının olması, sınıflarda akıllı tahtaların bulunması
4	Yapılan mevzuatların engelli öğrencilerin lehine olacak şekilde düzenlenmesi
5	

TEHDİTLER	
1	Okulun fiziki yönden yetersizliklerini giderebilecek bütçesinin olmaması
2	Teknolojik olarak öğrencilerin sosyal medyanın olumsuzluklarına karşı açık olması
3	
4	

## 2.9. Tespitler ve İhtiyaçlar

Tespitler ve ihtiyaçlar analizi ile GZFT analizi sonucunda ortaya çıkan sonuçlara göre planın geleceğe yönelim bölümü ile ilişkilendirilmiş ve buradan hareketle hedef, gösterge ve eylemlerin belirlenmesi sağlanmıştır.

Gelişim ve sorun alanları ayırımında eğitim ve öğretim faaliyetlerine ilişkin üç temel tema olan Eğitime Erişim, Eğitimde Kalite ve kurumsal Kapasite kullanılmıştır. Eğitime erişim, öğrencinin eğitim faaliyetine erişmesi ve tamamlamasına ilişkin süreçleri; Eğitimde kalite, öğrencinin akademik başarısı, sosyal ve bilişsel gelişimi ve istihdamı da dâhil olmak üzere eğitim ve öğretim sürecinin hayata hazırlama evresini; Kurumsal kapasite ise kurumsal yapı, kurum kültürü, donanım, bina gibi eğitim ve öğretim sürecine destek mahiyetinde olan kapasiteyi belirtmektedir.

Eğitim ve Öğretime Erişim	Akademik Başarı	Kurumsal Kapasite
Okullaşma Oranı	Akademik Başarı	Kurumsal İletişim
Okula Devam/Devamsızlık	Sosyal, Kültürel ve Fiziksel Gelişim	Kurumsal Yönetim
Okula uyum, Oryantasyon	Sınıf Tekrarı	Bina ve Yerleşke
Özel Eğitime İhtiyaç Duyan Bireyler	Okul Terkleri	Donanım
Yabancı Öğrenciler	Öğretim Yöntemleri	Temizlik, Hijyen
...	Ders Araç ve Gereçleri	İş Güvenliği, Okul Güvenliği
...	Rehberlik	Taşıma ve Servis



## 3. GELECEĞE BAKIŞ

### 3.1. Misyon, Vizyon ve Temel değerler

Okul Müdürlüğümüzün Misyon, vizyon, temel ilke ve değerlerinin oluşturulması kapsamında öğretmenlerimiz, öğrencilerimiz, velilerimiz, çalışanlarımız ve diğer paydaşlarımızdan alınan görüşler, sonucunda stratejik plan hazırlama ekibi tarafından oluşturulan Misyon, Vizyon, Temel Değerler; Okulumuz üst kurulana sunulmuş ve üst kurul tarafından onaylanmıştır.

#### 3.1.MİSYON

Okulumuzda özel eğitim alan farklı özellikteki öğrencilerin gelişimlerini her açıdan destekleyecek eğitim uygulamaları ile toplumsal hayata katılımlarının sağlanması, eğitim kadromuzun mesleki gelişiminin sağlanması, ailelerin bilgilendirilmesi ile okul–aile işbirliğinin güçlendirilmesi ve öğrencilerimizin gelişimsel olarak mümkün olan en iyi duruma getirerek bir üst eğitim kademesine hazırlanmasını sağlamaktır.

Akdeniz Özel Eğitim Uygulama Okulu olarak öğrencilerimizin ilkökul 1. Sınıfta başlayıp 12. Sınıftan mezun oluncaya kadar geçen eğitim hayatlarında; psikomotor, bilişsel, duygusal, sosyal, zihinsel ve dil gelişimleri ile özbakım becerilerinin gelişmelerini sağlayıp, okulumuzdan mezun olduklarında özbakım becerilerini bağımsız yapan, ailesine bağımlılığı olabildiğinde azalmış, hayatını kendi başına idame ettirebilecek bireyler olarak yetiştirmeye çalışan, Atatürk İlke ve İnkılaplarına bağlı bir eğitim kurumuyuz.

#### 3.2.VİZYON

Özel eğitim alanında, ihtiyacı olan özel çocuklarımızı var olduğumuz sürece; alanda uygulanan en yeni bütün teknikleri kullanarak ulaşabileceğimiz en üst seviyeye getirmektir. Anne babalar için çocuklarının eğitimi ve geleceği ile ilgili kaygılarını ortadan kaldırmak ve en modern (eğitim, sağlık vb.) eğitim kurumu haline gelerek özel eğitimde okul öncesinde örnek ve öncü bir kurum olmak.

#### 3.3. TEMEL DEĞERLER

Toplam Kalite anlayışına uygun, Özel Eğitimde kalitenin artmasına yönelik olarak; Okul öncesinde Özel Eğitimin Amaçlarını en üst düzeyde gerçekleştirmekiçin:

- Ekip ruhuyla hareket etmeyi,
- Kurum olarak topluma, velilere ve çocuklarımıza karşı sorumluluk duymayı,
- Teknolojiden en üst düzeyde yararlanmayı,
- Okul –aile işbirliğine bağlı olarak Okulumuzu eğitimin tüm taraflarıyla birlikte yönetmeyi,
- Velilerin okula olan desteğini arttırmayı etkinliklere veli katılımını en üst düzeyde tutmayı,
- Harcamalar ve Eğitim Faaliyetleriyle ilgili olarak şeffaf olmayı, taraflara hesap vermeyi,
- Okulumuzun gelişmesini ve eğitim kalitesinin artmasını sağlayacak eleştiri ve önerilere açık olmayı,
- Çocuk haklarına saygıyı temel alan, onları olduğu gibi kabul ederek eğitim vermeyi
- Okul ailede başlar felsefesiyle; çocuklarımızı tanıyarak, aileleri de eğitmeyi temel görevlerimizden bilmeyi,
- Kurumumuzu ve kendimizi; geliştirmeyi ve yeniliklere açık olmayı,değer kabul eden bir Özel Eğitim Kurumuyuz

## Bölüm 4

TEMA:	Eğitim Öğretime Erişim ve Katılım
STRATEJİK AMAÇ A1.	Öğrencilerin eğitim ve öğretime etkin katılımlarıyla süreci tamamlamalarını sağlamak.
Hedef H 1.1	Öğrencilerin okula erişim, devam ve okulu tamamlama oranları artırılacaktır.
Hedef 1.2.	Öğrencilerin ders dışı etkinliklere katılımları artırılacaktır.
TEMA:	Eğitim ve Öğretimde Kalite
STRATEJİK AMAÇ A2.	Öğrencilerin tüm gelişim alanlarındaki özellikleri ve eğitim ihtiyaçları ile akademik yeterliklerini artırmak.
Hedef 2.1	Öğrencilerin akademik düzeylerinin artırılmasına yönelik çalışmalar yürütülecektir
TEMA:	Eğitim ve Öğretimde Kalite
STRATEJİK AMAÇ A3.	Öğrencilerin gelişimlerini bir bütün olarak desteklenmesini, ilgi, yetenek, değer, tutum ve kişilik özelliklerini keşfetmesini sağlamak.
Hedef 3.1	Öğrencilerin bir bütün olarak gelişimlerini desteklemek amacıyla koruyucu ve önleyici çalışmalar yürütülecektir.
TEMA:	Eğitim ve Öğretimde Kalite
STRATEJİK AMAÇ A4	Yönetici, öğretmen ve diğer personelin bilgi, beceri ve mesleki yeterliliklerini geliştirmeleri için eğitim almaları sağlanacaktır.
Hedef 4.1	Okuldaki yönetici ve öğretmenlerin bilgi, beceri ve mesleki yeterliliklerinin artırılmasına yönelik çalışmalar yapılacaktır.
Hedef 4.2	Ailelere yönelik bilgi, beceri ve tutumların geliştirilmesine yönelik çalışmalar yapılacaktır.
Hedef 4.3	Okuldaki diğer personelin özel eğitim alanında bilgi ve farkındalıklarının artırılmasına yönelik çalışmalar yapılacaktır.
TEMA:	Kurumsal Kapasite
STRATEJİK AMAÇ A5	Okul ve kurumların eğitim ve öğretime katılımını arttırmak amacıyla bölgesel (yerel), ulusal ve uluslararası proje, araştırma, yarışma ve etkinliklere katılımı artırılacaktır.
Hedef 5.1	Okulların bölgesel (yerel), ulusal ve uluslararası proje, yarışma ve etkinliklere katılımı artırılacaktır.
TEMA:	Kurumsal Kapasite
STRATEJİK AMAÇ 6	Okulun amaçlarına ulaşmasını sağlayacak kurumsal imkân ve yetkinlikler verimli ve sürdürülebilir bir şekilde geliştirilecektir.
Hedef 6.1	Eğitim ve öğretimin sağlıklı ve güvenli bir ortamda gerçekleştirilmesi için okul sağlığı ve güvenliği geliştirilecektir.

TEMA:	Eğitim Öğretime Erişim ve Katılım								
STRATEJİK AMAÇ A1.	Öğrencilerin eğitim ve öğretime etkin katılımlarıyla süreci tamamlamalarını sağlamak.								
Hedef H.1.1	Öğrencilerin okula erişim, devam ve okulu tamamlama oranları artırılabilecektir.								
PG NO	Performans Göstergeleri	Hedefe Etkisi	Başlangıç Değeri	2024 Hedef	2025 Hedef	2026 Hedef	2027 Hedef	2028 Hedef	
PG 1.1.1.	İl-ilçe özel eğitim hizmetleri kurulu tarafından yerleştirilme kararı verilen öğrencilerin kayıt yaptırma oranı (%)	15	75%	80%	85%	90%	95%	100%	
PG 1.1.2.	Özürsüz devamsızlık süresi 15 günü aşan öğrencilerin oranı	15	15%	12%	9%	6%	3%	0%	
PG 1.1.3	Bir eğitim ve öğretim yılında özürsüz devamsızlık süresi 40 günden fazla olan öğrenci oranı (%)	15	0%	12%	9%	6%	3%	0%	
PG 1.1.4.	Bir eğitim ve öğretim yılında örgün eğitimden ayrılan öğrenci oranı	15	0%	0%	0%	0%	0%	0%	
PG 1.1.5	Sağlık sorunları ve diğer nedenlerle okula devam edemeyen öğrencilerin uygun eğitim ortamlarına yönlendirilme ve yerleştirilme oranı (%)	20	24%	40%	60%	80%	90%	100%	
PG 1.1.6.	a yeni başlayan öğrencilerden uyum eğitimine katılanların oranı (%)	20	100%	100%	100%	100%	100%	100%	
Stratejiler	S1. İl-ilçe özel eğitim hizmetleri kurulu tarafından yerleştirilme kararı verilen öğrencilerden kayıt yaptırmayanlar tespit edilerek önlemeye yönelik tedbirler alınacaktır. S2. Öğrencilerin devamsızlık nedenlerine yönelik okul, öğrenci ve veli iş birliğiyle bu nedenleri ortadan kaldıracak çalışmalar yürütülecektir. S3. Devamsızlık sonucu ortaya çıkan olumsuz etkileri azaltmaya yönelik eğitim programları, sosyal etkinlikler, uzaktan öğrenme gibi telafi tedbirleri geliştirilecektir. S4. Okul ortamı, öğrencilerin öğrenme motivasyonunu geliştirecek şekilde bilimsel, sosyal, kültürel, sanatsal ve sportif imkanlar artırılabilecektir. S5. Öğrencilerin örgün eğitimden ayrılmaya nedenlerine yönelik çalışmalar yapılarak bunların ortadan kaldırılmasına yönelik tedbirler alınacaktır. S6. Öğrencilerin uygun eğitim ortamlarına yönlendirilmesi amacıyla yeniden eğitsel değerlendirilme ve tanımlama yapılması için Rehberlik ve Araştırma Merkezi'ne (RAM) yönlendirme yapılacaktır. S7. Okula yeni başlayan öğrencilere oryantasyon eğitimiyle okulun yapısı ve imkanları tanıtarak uyumları sağlanacaktır.								

TEMA:	Eğitim Öğretime Erişim ve Katılım								
STRATEJİK AMAÇ A1.	Öğrencilerin eğitim ve öğretime etkin katılımlarıyla süreci tamamlamalarını sağlamak.								
Hedef 1.2.	Öğrencilerin ders dışı etkinliklere katılımları artırılabilecektir.								
PG NO	Performans Göstergeleri	Hedefe Etkisi	Başlangıç Değeri	2024 Hedef	2025 Hedef	2026 Hedef	2027 Hedef	2028 Hedef	
PG 1.2.1	Bir eğitim ve öğretim yılında sosyal, kültürel, sanatsal ve sportif alanlarda faaliyetlere katılan öğrenci oranı (%)	30	50%	60%	70%	80%	90%	100%	
PG 1.2.2	Yerel, ulusal ve uluslararası etkinliklere (proje, yarışma vb.) katılan öğrenci oranı (%)	30	20%	50%	70%	80%	90%	100%	
PG 1.2.3	İş birliği yapılan kurum, kuruluş, sivil toplum kuruluşu sayısı	40	3	5	8	9	11	12	
Stratejiler	S1. Sosyal, kültürel, sanatsal ve sportif alanlarda kurum içi ve kurum dışı düzenlenen faaliyetler artırılabilecektir. S2. Okul içinde öğrencilerin gelişimlerini destekleyecek yarışmalar, etkinlikler vb. düzenlenerek öğrencilerin ödüllendirilmesi sağlanacaktır. S3. Öğrencilerin yerel, ulusal ve uluslararası etkinliklere (proje, yarışma vb.) katılmaları teşvik edilecektir. S4. Öğrenciler için sosyal, kültürel, sanatsal ve sportif faaliyetler düzenlenmesi için kurum, kuruluş, sivil toplum kuruluşları vb. ile iş birliği yapılacaktır.								

TEMA:	Eğitim ve Öğretimde Kalite								
STRATEJİK AMAÇ A2.	Öğrencilerin tüm gelişim alanlarındaki özellikleri ve eğitim ihtiyaçları ile akademik yeterliklerini artırmak.								
Hedef 2.1	Öğrencilerin akademik düzeylerinin artırılmasına yönelik çalışmalar yürütülecektir.								
PG NO	Performans Göstergeleri	Hedefe Etkisi	Başlangıç Değeri	2024 Hedef	2025 Hedef	2026 Hedef	2027 Hedef	2028 Hedef	
PG 2.1.1	Okuma yazma becerisi kazanan öğrenci oranı	50	1%	2%	3%	4%	5%	6%	
PG 2.1.2	Temel matematik becerisi kazanan öğrenci oranı	50	1%	2%	3%	4%	5%	6%	
Stratejiler	S1. Öğrencilerin genel derslerdeki kazanım eksiklikleri tespit edilerek tamamlayıcı eğitim faaliyetleri yapılacaktır. S2. Uzaktan eğitim videoları aracılığıyla öğrencilerin tamamlayıcı ve destekleyici eğitim almaları sağlanacaktır.								

TEMA:	Eğitim ve Öğretimde Kalite								
STRATEJİK AMAÇ A3.	Öğrencilerin gelişimlerini bir bütün olarak desteklenmesini, ilgi, yetenek, değer, tutum ve kişilik özelliklerini keşfetmesini sağlamak.								
Hedef 3.1	Öğrencilerin bir bütün olarak gelişimlerini desteklemek amacıyla koruyucu ve önleyici çalışmalar yürütülecektir.								
PG NO	Performans Göstergeleri	Hedefe Etkisi	Başlangıç Değeri	2024 Hedef	2025 Hedef	2026 Hedef	2027 Hedef	2028 Hedef	
PG 3.1.1	Öğrenci görüşme/görüşme sayısı	25	10	15	20	25	30	40	
PG 3.1.2	Veli görüşme sayısı	25	50	70	90	110	130	150	
PG 3.1.3.	Öğretmen görüşme sayısı	25	25	30	35	40	45	50	
PG 3.1.4.	Düzenlenen etkinlik sayısı	25	6	10	12	14	16	18	
Stratejiler	S1. Rehberlik ihtiyacı belirleme anketi sonuçlarından yararlanarak öğrencilerle farklı gelişim alanlarına yönelik çalışmalar belirlenecektir. S2. Okul risk haritaları sonuçları doğrultusunda rehberlik hizmeti verilmesi gereken öğrenciler belirlenecektir. S3. Hizmet almaya gereken öğrencilerle bireysel veya grup çalışmalar yürütülecektir. S4. Rehberlik faaliyetlerinin önemi ile ilgili öğretmenlere yönelik farkındalık faaliyetleri gerçekleştirilecektir. S5. Öğrencilerin bireysel ve gelişimsel özellikleri konusunda karşılaşılabilecek sorunlar ve bu sorunlarla baş etme, öğrenci-veli sağlıklı iletişim kurma yöntemleriyle ilgili velilere yönelik etkinlikler düzenlenecektir.								

TEMA:	Eğitim ve Öğretimde Kalite							
STRATEJİK AMAÇ A4	Yönetici, öğretmen ve diğer personelin bilgi, beceri ve mesleki yeterliklerini geliştirmeleri için eğitim almaları sağlanacaktır.							
Hedef 4.1	Okuldaki yönetici ve öğretmenlerin bilgi, beceri ve mesleki yeterliklerinin artırılmasına yönelik çalışmalar yapılacaktır.							
PG NO	Performans Göstergeleri	Hedefe Etkisi	Başlangıç Değeri	2024 Hedef	2025 Hedef	2026 Hedef	2027 Hedef	2028 Hedef
PG 4.1.1	Düzenlenen eğitim sayısı	50	2	3	4	5	6	7
PG 4.1.2	Eğitime katılan yönetici ve öğretmen sayısı	50	45	50	55	60	65	70
Stratejiler	S1.Yönetici ve öğretmenlerin bilgi, beceri ve mesleki yeterliklerinin geliştirilmesine yönelik fırsatlar sağlanacaktır.							

TEMA:	Eğitim ve Öğretimde Kalite							
STRATEJİK AMAÇ A2.	Öğrencilerin tüm gelişim alanlarındaki özellikleri ve eğitim ihtiyaçları ile akademik yeterliklerini artırmak.							
Hedef 2.1	Öğrencilerin akademik düzeylerinin artırılmasına yönelik çalışmalar yürütülecektir							
PG NO	Performans Göstergeleri	Hedefe Etkisi	Başlangıç Değeri	2024 Hedef	2025 Hedef	2026 Hedef	2027 Hedef	2028 Hedef
PG 2.1.1	Okuma yazma becerisi kazanan öğrenci oranı	50	1%	2%	3%	4%	5%	6%
PG 2.1.2	Temel matematik becerisi kazanan öğrenci oranı	50	1%	2%	3%	4%	5%	6%
Stratejiler	S1. Öğrencilerin genel derslerdeki kazanım eksiklikleri tespit edilerek tamamlayıcı eğitim faaliyetleri yapılacaktır. S2. Uzaktan eğitim videoları aracılığıyla öğrencilerin tamamlayıcı ve destekleyici eğitim almaları sağlanacaktır.							

TEMA:	Kurumsal Kapasite							
STRATEJİK AMAÇ A4	Yönetici, öğretmen ve diğer personelin bilgi, beceri ve mesleki yeterliklerini geliştirmeleri için eğitim almaları sağlanacaktır.							
Hedef 4.3	Okuldaki diğer personelin özel eğitim alanında bilgi ve farkındalıklarının artırılmasına yönelik çalışmalar yapılacaktır.							
PG NO	Performans Göstergeleri	Hedefe Etkisi	Başlangıç Değeri	2024 Hedef	2025 Hedef	2026 Hedef	2027 Hedef	2028 Hedef
PG 4.3.1	Verilen eğitim sayısı	50	1	2	3	4	5	6
PG 4.3.2	Eğitime katılan personel sayısı	50	25	30	40	50	60	75
Stratejiler	S1.Eğitimlerin düzenlenmesine ilişkin ilgili kurum ve kuruluşlarla iş birliği yapılacaktır.							

TEMA:	Kurumsal Kapasite							
STRATEJİK AMAÇ A5	Okul ve kurumların eğitim ve öğretime katılımını artırmak amacıyla bölgesel (yerel), ulusal ve uluslararası proje, araştırma, yarışma ve etkinliklere katılımı artırılabilecektir.							
Hedef 5.1	Okulların bölgesel (yerel), ulusal ve uluslararası proje, yarışma ve etkinliklere katılımı artırılabilecektir.							
PG NO	Performans Göstergeleri	Hedefe Etkisi	Başlangıç Değeri	2024 Hedef	2025 Hedef	2026 Hedef	2027 Hedef	2028 Hedef
PG 5.1.1	Hazırlanan ve başvuru yapılan proje sayısı	20	1	2	4	5	6	7
PG 5.1.2	Onay alan proje sayısı	20	1	2	6	8	9	10
PG 5.1.1	Proje eğitimine katılan personel sayısı	30	0	2	5	8	11	15
PG 5.1.2	Katılım sağlanan yarışma ve etkinlik sayısı	30	1	6	8	10	12	14
Stratejiler	Okullarda görev yapan personelin proje hazırlama konusundaki yeterlikleri artırılabilecektir.							

TEMA:	Kurumsal Kapasite							
STRATEJİK AMAÇ 6	Okulun amaçlarına ulaşmasını sağlayacak kurumsal imkân ve yetkinlikler verimli ve sürdürülebilir bir şekilde geliştirilecektir.							
Hedef 6.1	Eğitim ve öğretimin sağlıklı ve güvenli bir ortamda gerçekleştirilmesi için okul sağlığı ve güvenliği geliştirilecektir.							
PG NO	Performans Göstergeleri	Hedefe Etkisi	Başlangıç Değeri	2024 Hedef	2025 Hedef	2026 Hedef	2027 Hedef	2028 Hedef
PG 6.1.1	Okulda yaşanan kaza sayısı	10	0	0	0	0	0	0
PG 6.1.2	Bağımlılıkla mücadele ile ilgili konularda eğitim alan öğrenci ve öğretmen sayısı	10	0	20	24	30	36	50
PG 6.1.3	Akran zorbalığı ve siber zorbalıkla ilgili konularda eğitim alan öğrenci ve öğretmen sayısı	10	0	15	20	30	35	45
PG 6.1.4	Sağlıklı beslenme ve obezite ile ilgili konularda verilen eğitim alan öğrenci ve öğretmen sayısı	15	0	25	50	75	100	125
PG 6.1.5	Hijyen, gıda güvenliği, bulaşıcı hastalıklar ile ilgili konularda verilen eğitim alan öğrenci ve öğretmen sayısı	15	12	24	36	72	120	200
PG 6.1.6	Sivil savunma eğitimlerine katılan öğrenci ve öğretmen sayısı (kırılım yapılacak)	20	0	4	10	15	20	25
PG 6.1.7	Afet ve acil durum tatbikat sayısı	20	1	2	3	4	5	6
Stratejiler	S.1. Eğitim ortamları iş sağlığı ve güvenliği yönergesine uygun hale getirilecektir. S.2. Öğrenci, öğretmen ve velilerde farkındalık oluşturmak için bağımlılıkla mücadele, akran zorbalığı, siber zorbalık, sağlıklı beslenme ve obezite, hijyen, bulaşıcı hastalıklar ve gıda güvenliği gibi konularda alan uzmanları ile iş birliğinde eğitimler düzenlenecektir. S.3. Doğa, insan ve teknoloji kaynaklı (deprem, sel, heyelan, yangın, çığ ve salgın hastalıklar vd.) afetlere karşı gerekli tedbirlerin alınması için çalışmalar yapılacaktır.							

# Bölüm 5

## İzleme ve Değerlendirme

Okulumuz Stratejik Planı izleme ve değerlendirme çalışmalarında 5 yıllık Stratejik Planın izlenmesi ve 1 yıllık gelişim planının izlenmesi olarak ikili bir ayrıma gidilecektir.

Stratejik planın izlenmesinde 6 aylık dönemlerde izleme yapılacak denetim birimleri, il millî eğitim müdürlüğü ve Bakanlık denetim ve kontrollerine hazır halde tutulacaktır.

Yıllık planın uygulanmasında yürütme ekipleri ve eylem sorumlularıyla aylık ilerleme toplantıları yapılacaktır. Toplantıda bir önceki ayda yapılanlar ve bir sonraki ayda yapılacaklar görüşülüp karara bağlanacaktır.

2024-2028 yıllara göre faaliyet raporları (Haziran-Temmuz) hazırlanarak İlçe Milli Eğitim Müdürlüğü Strateji Geliştirme Hizmetleri Şube Müdürlüğüne gönderilmek üzere hazır tutulacaktır.